

# METALCRAFT

HIGH PERFORMANCE METAL CLIPPER



### Instruction Booklet

For your safety and continued enjoyment of this product, always read the instruction booklet carefully before using.

## CONAIRMAN

Respect the Ritual™

Model HC6000

## IMPORTANT SAFETY INSTRUCTIONS

When using electrical appliances, especially when children are present, take basic safety precautions, including the following:

### READ ALL INSTRUCTIONS BEFORE USING

#### KEEP AWAY FROM WATER

#### FOR HOUSEHOLD USE ONLY

**DANGER** — Any appliance is electrically live, even when the switch is off. To reduce the risk of death or injury by electric shock:

1. **Unplug this appliance before cleaning.**
2. Do not place or store appliance where it can fall or be pulled into a tub or sink.
3. Do not use while bathing or in the shower.
4. Do not place in, or drop into water or other liquids.
5. Do not reach for an appliance that has fallen into water. **Unplug immediately.** For dry location use only. Do not expose to liquids, vapor or rain.
6. Except when charging, always unplug this appliance from electrical outlet immediately after using.

### STOP. COMB. CHECK.

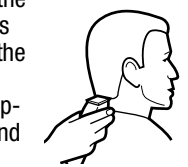
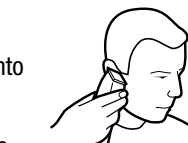
For best results, do as the professionals do: Comb hair often, and check clipping results as you comb. This way you avoid uneven sides, bangs, neckline, etc.

### SHORT CUTS TO PERFECT FLATTOPS, CREW CUTS, ETC.

Always cut from the back of the neck to the crown, using the longest comb setting. Hold the comb attachment flat against the head and slowly move the clipper up through the hair. Use the same technique for the sides, cutting from the bottom to the upper side of the head.

For the front to the crown, cut the hair against the direction in which it grows. Then even it up with the sides.

For a flattop, use the flat comb, not the comb attachment. Just cut hair on top of the head over flat comb (see illustration).



Remember, it's better to leave too much hair than too little. For longer hair on top, use the barber comb and lift hair on the top of the head, cutting over the comb. Or hold the hair between the fingers and cut to desired length. Always working from the front to the back of the head, gradually cut the hair shorter by reducing the space between the comb or fingers and the head. Comb often to check for uneven strands, and to get rid of trimmed hair.

### OUTLINING

Outlining requires no attachments. Comb hair into the desired style. Position the clipper between the sideburns and the ear (see illustration), making sure the corner edge of the blade is against the hairline. With the outline of the hair as your guide, slowly move the clipper over, around and behind the ears. For the back of the neck and the sideburns, hold the clipper upside down (see illustration) and, holding it against the skin at the length desired, move the clipper downward.

## WARNING

To reduce the risk of burns, electric shock, fire, or injury to persons:

1. **This appliance should never be left unattended when plugged in.** Do not pull, twist, or wrap line cord around appliance.
2. This appliance is not intended for use by persons (including children) with reduced physical, sensory or mental capabilities, or lack of experience and knowledge, unless they have been given supervision or instruction concerning the use of the appliance by a person responsible for their safety. Children should be supervised to ensure that they do not play with the appliance.
3. Use this appliance only for its intended purpose as described in this manual. Do not use attachments not recommended by the manufacturer. Do not use an extension cord to operate this appliance.
4. **Never operate this appliance if it has a damaged cord or plug, if it is not working properly or if it has been dropped or damaged, or dropped into water.** Return the appliance to a service center for examination and repair.
5. Keep the cord away from heated surfaces.
6. Never drop or insert any object into any opening on this appliance.
7. Do not place appliance on any surface while it is operating.
8. Do not use this appliance with a damaged or broken comb or with teeth missing from

the blades as injury may occur. Before use, make certain blades are aligned properly.

9. Do not use outdoors or operate where aerosol (spray) products are being used or where oxygen is being administered.
10. Never operate the appliance with the air openings blocked or while on a soft surface, such as a bed or couch, where the air openings may be blocked. Keep the air openings free of lint, hair, and other debris.
11. Always attach plug to appliance first, then to outlet. To disconnect, turn all controls to OFF, then remove plug from outlet.
12. This appliance is not a toy. Keep away from children.

## SAVE THESE INSTRUCTIONS OPERATING INSTRUCTIONS

This appliance is intended for household use. Use on alternating current (AC) 120V AC, 60 hertz only.

This appliance has a polarized plug (one blade is wider than the other). As a safety feature, this plug will fit in the outlet only one way. If the plug does not fit fully in the outlet, reverse the plug. If it still does not fit, contact a qualified electrician. Do not attempt to defeat this safety feature.

Your new CONAIRMAN® haircut kit has everything you need to achieve professional haircuts at home. It features a high perfor-

mance, metal series clipper with adjustable taper control. Engineered with Japanese stainless steel blades, considered one of the best brands of steel and renowned for its strength and the ability to hold the sharpest edge. Also included are 8 comb attachments for different hair lengths, barber scissors, a storage pouch, cleaning brush, lubricating oil and a blade guard.

### OILING THE BLADES (OIL INCLUDED)

1. Oil the clipper blades once a month
2. Turn the clipper ON
3. Hold and point the blades downward
4. Spread one drop of oil across the blades
5. Turn the clipper OFF and wipe away any excess oil

### KEEP OIL AWAY FROM CHILDREN. THE CONAIR GUIDE TO CUTTING HAIR AT HOME

Before you start:

1. Inspect your clipper. Make sure it's free of hair and dirt, properly oiled and running smoothly.
2. Place the barber cape or a towel around the neck of the person whose hair is to be cut.
3. Seat the person so that his or her head is at your eye level. This gives you greater visibility and control.
4. First, comb hair until it's tangle free. Then hold clipper in a comfortable grip. Now you're ready to cut.

**Low, Mid or High Fade:** Where you stop fading is up to you. You can create a low, mid or high fade. The low fade (see image B), which is essentially the same as a taper and the most conservative style, stops at the temple, continues just above the ear and proceeds to the back across the lower occipital bone below the parietal ridge. It will usually stay within an inch or 2 of the lower neckline. A mid fade (see image C) can stop at the temple or take it up a little higher. It proceeds higher above the ear and aims for the parietal ridge, approximately 2 to 3 inches above the hair line. A high fade (see image D) lands above the temple, and dips slightly as it proceeds to the back of the head, above the parietal ridge. You can go even higher if you want to create that high and tight, U.S. Marine look. These specifications are general guidelines. You can create a fade or taper any place on the head and use any degree of steepness you desire. Cutting hair is an art form! The key is to get the look you want.

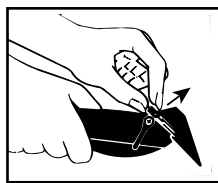
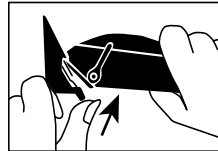
**Technique:** Start at the bottom of the hairline and use short, upward strokes, trimming as evenly as possible across the back hairline and around to each side, over the ears and sideburns. The length of the stroke will determine how steep or gradual the fade will be, depending on the look you want. Just keep your strokes proportional. Start with quarter-inch to half-inch strokes, using a gentle scrubbing motion, working square to the head surface at this point. Then, switch to the next-longer guide comb and trim around the hairline again, blending in with your first trim layer. To achieve better blending with the first layer, keep using the C-scoop motion with the clipper, gently bending the wrist to pull the clipper away from the head as you move upward.



### MEDIUM TO LONG CUT

To begin, cut only a small amount of hair until you become used to the length each attachment leaves the hair. Try the longest attachment on the clipper first. If you want a shorter cut, you can then use shorter combs.

- Short comb attachment (number 1) cuts hair to 1/8" (3mm).
- Medium-Short comb attachment (number 2) cuts hair to 1/4" (6mm).
- Medium-Long comb attachment (number 3) cuts hair to 3/8" (9.5mm).
- Long comb attachment (number 4) cuts hair to 1/2" (13mm).
- Long comb attachment (number 5) cuts hair to 5/8" (16mm).
- Long comb attachment (number 6) cuts hair to 3/4" (19mm).
- Long comb attachment (number 7) cuts hair to 7/8" (22mm).
- Long comb attachment (number 8) cuts hair to 1" (25mm).



**NOTE:** Never push or shove the clipper through the hair to make it move more quickly. Professional experience shows that the clipper works most efficiently when it cuts through the hair at its own speed.

Attach combs by holding them teeth up, then snapping onto the bottom of the clipper blade.

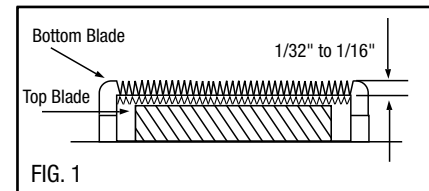
To remove comb attachments, place index finger and thumb as illustrated; then pull out and up.

## USER MAINTENANCE INSTRUCTIONS

### CARE OF YOUR CLIPPER

### IF YOU DETERMINE THAT BLADE ALIGNMENT IS INCORRECT:

CONAIRMAN® hair clippers are carefully inspected to ensure that the blades are in perfect alignment. Of course, you will need to realign the blades after removal for cleaning or replacement, or if they should be knocked out of alignment. How can you tell if blades need realigning? Simply match them up, point for point, to conform with FIG. 1 below:

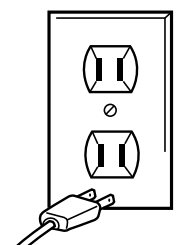


To prevent the clipper from contacting the skin or cutting too closely, make certain that the end top blade teeth are 1/32" to 1/16" back from bottom blade.



**WARNING: IF YOU THINK THE POWER IS OFF WHEN THE SWITCH IS OFF, YOU'RE WRONG.**

**KEEP AWAY FROM WATER**

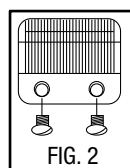


Everyone knows that electricity and water are a dangerous combination. But did you know that an electric appliance is still electrically live even if the switch is off? If the plug is in, the power is on. So when you are not using your appliances, keep them unplugged.

**ALWAYS UNPLUG SMALL APPLIANCES**

### To Align Blades:

1. Unplug clipper and slightly loosen screws. (See FIG. 2)
2. Position the extreme left-hand tooth of the top blade so that it either covers or appears on the left of the first small tooth on the bottom blade.
3. Make sure that the big tooth on the bottom blade touches the extreme right-hand tooth of the top blade.



### ADJUSTABLE TAPER LEVER

Just like professional clippers, the CONAIRMAN® taper lever is positioned at your thumb. You can hold the clipper in your hand and adjust the lever at the same time... while you're clipping.

This taper lever eliminates the need in some situations for a comb attachment because it lets you gradually adjust the closeness of the cut. For the closest cut and the shortest hair, push taper lever up as far as it will go, to level #1. To increase cutting length, slowly push lever down. If you push to the lowest position, level #5, it will leave hair about the same length as the short comb attachment.

Because a different cutting edge is used in each setting, the taper lever lengthens the life of your blades.

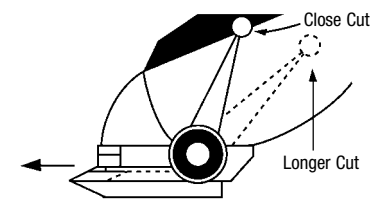
Packed-in hair can slow down any clipper. To remove hair without removing the blades, do what the professionals do: Keeping the clipper on, quickly push the taper lever back and forth from "close" to "longer" cut a few times.

If you do this after every clipping, especially with heavy hair cutting, the blades should remain free of cut hair.

**NOTE:** Never pull on the clipper cord. Never twist or wrap the cord around the clipper. Lay it flat with the cord coiled up when not in use.

**STORAGE:** When not in use, your clipper should be disconnected, allowed to cool and stored in a safe, dry location, out of reach of children.

Any other servicing should be performed by an authorized service representative. This appliance has no user-serviceable parts. This appliance is for household use.



### To begin cutting hair:

1. The hair should be combed in its natural direction.
2. Using the longest comb attachment, trim sides from the bottom upward. Hold clipper lightly against the hair with teeth of the comb attachment pointing upward, yet flat against the head. Gradually lift the clipper upward and outward through the hair, trimming just a little at a time. Repeat around sides and back of head. If you want hair to be even shorter:
  - A) Apply more pressure to the head with the comb attachment that is in place. This takes a little practice, of course.
  - OR
  - B) Just switch to a shorter comb attachment.



## HAIRCUT KIT REPLACEMENT PARTS & ACCESSORIES ORDER FORM OR PURCHASE ON THE WEB AT WWW.CONAIR.COM

Pricing in effect through December 31, 2025. Orders postmarked after this date will be accepted, and the customer will be notified if pricing has changed.

ITEM	PART #	PRICE	QUANTITY	AMOUNT
Clipper Blade	HC6000-BLD	\$6.50		
4 Comb Attachments: 1/8", 1/4", 3/8", 1/2"	HC6000-4	\$5.00		
3 Comb Attachments: 5/8", 3/4", 7/8"	HC6000-3	\$5.00		
1" Comb Attachment	HC6000-1	\$2.00		
Lubricating Oil (pkg. of 3 tubes)	HC OIL	\$1.00		
Barber Scissors	SC-1	\$2.00		
Blade Guard	HC-1	\$1.00		

Subtotal

Sales Tax\*

TOTAL

Enclose check or money order made payable to Conair. (We cannot accept cash, stamps or C.O.D. orders.) \*CT, IL, AZ, and PA residents should add applicable state sales tax. Minimum order of \$10.00 or a \$2.00 handling charge will be added to order.

All prices include handling and return postage. Prices are subject to change without notice. Prices are valid only for shipments within the continental United States. Please allow 4-6 weeks for delivery.

To avoid delays, please print clearly. We must have a street address, as UPS cannot deliver to a P.O. Box.

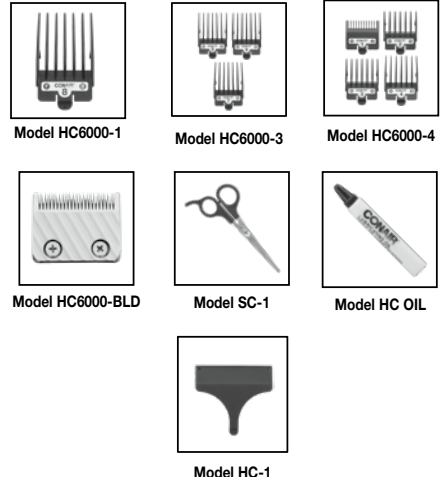
NAME \_\_\_\_\_

ADDRESS \_\_\_\_\_ APT. \_\_\_\_\_

CITY \_\_\_\_\_ STATE \_\_\_\_\_ ZIP \_\_\_\_\_

TELEPHONE ( ) \_\_\_\_\_ (We call only if we have a question about your order.)

For information on other Conair® haircut kit parts call: 1-800-3-CONAIR.



Please register this product at [www.conair.com/registration](http://www.conair.com/registration)  
©2020 Conair Corporation  
**Service Center**  
Conair Corporation  
Service Department  
7475 North Glen Harbor Blvd.  
Glendale, AZ 85307

20P072544

IB-16780

## METALCRAFT

CORTADORA DE METAL DE ALTO RENDIMIENTO



### Manual de instrucciones

Para su seguridad y para disfrutar plenamente de este producto, siempre lea las instrucciones cuidadosamente antes de usarlo.

## CONAIRMAN

Respect the Ritual™

Modelo HC6000

## MEDIDAS DE SEGURIDAD IMPORTANTES

Al usar aparatos eléctricos, especialmente en presencia de niños, siempre debe tomar precauciones básicas de seguridad, entre ellas las siguientes:

### LEA TODAS LAS INSTRUCCIONES ANTES DE USARLO MANTÉNGALO ALEJADO DEL AGUA PARA USO DOMÉSTICO SOLAMENTE

## PELIGRO

— Cualquier aparato enchufado, permanece bajo aunque esté apagado. Para reducir el riesgo de electrocución o lesiones por descarga eléctrica:

- Desenchufe el aparato antes de limpiarlo.
- No coloque ni guarde este producto donde pueda caerse o ser empujado a una bañera o un lavabo.
- No lo use en el baño o la ducha.
- No coloque el aparato ni lo deje caer agua u otro líquido.

5. No trate de alcanzar el aparato después de que se haya caído al agua; **desenchúfelo inmediatamente**. Para uso en lugares secos solamente; No lo exponga al agua, al vapor o a la lluvia.

6. Siempre desenchufe el aparato inmediatamente después del uso, excepto cuando lo esté cargando.

## ADVERTENCIA

— Para reducir el riesgo de quemaduras, descarga eléctrica, incendio o heridas:

1. **Nunca descuide/deje el aparato sin vigilancia mientras está conectado.** No jale, retuerza ni enrolle el cable alrededor del aparato.

2. Los niños o las personas que carezcan de la experiencia o de los conocimientos necesarios para manipular el aparato, o aquellas cuyas capacidades físicas sensoriales o mentales estén limitadas, no deben usar el aparato sin la supervisión o la dirección de una persona responsable por su seguridad. No permita que los niños jueguen con este aparato.

3. Use este aparato únicamente con propósito para el cual fue diseñado y solamente según las instrucciones. Solo use accesorios recomendados por el fabricante. No use un cable alargador/de extensión con este aparato.

4. **No use este aparato si el cable o el enchufe están dañados, si no funciona correctamente, si está dañado, o después de que se haya caído, incluso en el agua;**

devuélvalo a un centro de servicio autorizado para su revisión y reparación.

5. Mantenga el cable alejado de superficies calientes.

6. Nunca deje caer ni inserte ningún objeto en ninguna de las aberturas.

7. No coloque el aparato sobre ninguna superficie durante el funcionamiento.

8. Para evitar las lesiones, no use este aparato con guías o cuchillas rotas o dañadas, o si les faltan dientes a las cuchillas. Compruebe que las cuchillas están debidamente alineadas antes de usarlo.

9. No use el aparato en exteriores, ni haga funcionar donde se estén usando productos en aerosol (spray) o donde se esté administrando oxígeno.

10. Nunca obstruya los orificios de ventilación ni coloque el aparato sobre una superficie blanda, tal como una cama o un sofá, donde se puedan obstruir. Mantenga los orificios de ventilación libres de pelusas, cabellos y elementos similares.

11. Siempre conecte el cable al aparato antes de enchufarlo en la toma de corriente. Siempre apague ("OFF") el aparato antes de desenchufarlo.

12. Este aparato no es un juguete; manténgalo fuera del alcance de los niños.

## INSTRUCCIONES DE OPERACIÓN

Para uso doméstico solamente. Úselo solamente con corriente alterna (60 Hz) de 120 V AC.

El cable de este aparato cuenta con un enchufe polarizado (una pata es más ancha que la otra). Como medida de seguridad, aquel enchufe se podrá enchufar de una sola manera en las tomas de corriente polarizadas. Si no entra en la toma de corriente, invírtalo. Si aun así no entra completamente, comuníquese con un electricista. No intente ir en contra de esta función de seguridad.

Su nuevo juego de peluquería CONAIRMAN™ tiene todo lo que usted necesita para lograr cortes de cabello profesionales en casa. Incluye una cortadora de metal de alto rendimiento equipada con una palanca de ajuste de longitud de corte y cuchillas de acero inoxidable japonés, considerado como uno de los mejores aceros y conocido por su resistencia y habilidad para mantener el filo más afilado. También incluye 8 guías para distintas longitudes de cabello, tijeras de peluquero, un estuche de almacenaje, un cepillo de limpieza, aceite lubricante y un protector de cuchillas.

1. Examine el aparato. Compruebe que es limpio, que funciona correctamente y que las cuchillas están lubricadas.

2. Coloque la capa de corte alrededor del cuello de la persona a quien le va a cortar el cabello.

3. Siente a la persona de manera que cabeza esté al nivel de sus ojos, para mayor visibilidad y control.

4. Desenrede el cabello. Sostenga la cortadora cómodamente en su mano. Ya está listo/a para empezar.

### LUBRICACIÓN DE LAS CUCHILLAS (ACEITE INCLUIDO)

1. Lubrique las cuchillas de la cortadora una vez al mes.

2. Encienda ("ON") la cortadora.

3. Sostenga el aparato de manera que las cuchillas apunten hacia abajo.

4. Esparza una gota de aceite a lo largo de las cuchillas.

5. Apague ("OFF") la unidad y absorba el exceso de aceite con un papel absorbente.

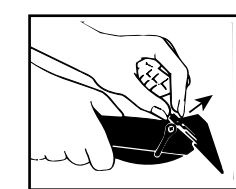
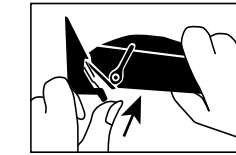
### MANTENGA EL ACEITE FUERA DEL ALCANCE DE LOS NIÑOS.

### GUÍA DE CONAIR PARA CORTAR EL CABELLO EN CASA

Antes de empezar:

- Examine el aparato. Compruebe que es limpio, que funciona correctamente y que las cuchillas están lubricadas.
  - Coloque la capa de corte alrededor del cuello de la persona a quien le va a cortar el cabello.
  - Siente a la persona de manera que cabeza esté al nivel de sus ojos, para mayor visibilidad y control.
  - Desenrede el cabello. Sostenga la cortadora cómodamente en su mano. Ya está listo/a para empezar.
- CORTES MEDIANOS A LARGOS**
- Empiece cortando poco cabello, hasta acostumbrarse a cada guía. Use la guía más larga para empezar, y luego acorte el cabello con guías más cortas si desea.

- Guía 1 – Corta el cabello a 1/8 in. (3 mm)
- Guía 2 – Corta el cabello a 1/4 in. (6 mm)
- Guía 3 – Corta el cabello a 3/8 in. (9.5 mm)
- Guía 4 – Corta el cabello a 1/2 in. (12.5 mm)
- Guía 5 – Corta el cabello a 5/8 in. (16 mm)
- Guía 6 – Corta el cabello a 3/4 in. (19 mm)
- Guía 7 – Corta el cabello a 7/8 in. (22 mm)
- Guía 8 – Corta el cabello a 1 in. (25 mm)



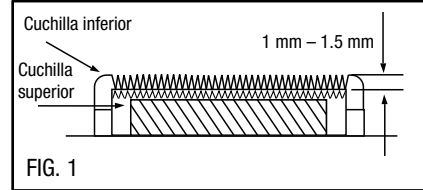
Para instalar la guía, sosténgala con los dedos índice y pulgar como se indica en la ilustración; a continuación, jalando hacia arriba y fuera.

Para quitar las guías, ponga el dedo índice y el pulgar como se indica en la ilustración; a continuación, desenganchelas, jalando hacia arriba y fuera.

## INSTRUCCIONES DE MANTENIMIENTO DE SU CORTADORA DE CABELLO

### ALINEACIÓN DE LAS CUCHILLAS:

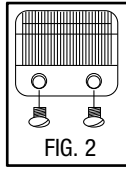
Las cortadoras CONAIRMAN™ son revisadas con cuidado para comprobar que las cuchillas están perfectamente alineadas. Sin embargo, usted necesitará alinearlas nuevamente después de haberlas extraído para limpiarlas o reemplazarlas, o si se desalinean a consecuencia de un golpe. Para determinar si las cuchillas necesitan ser alineadas de nuevo, simplemente hágalas coincidir según se indica a continuación (Fig. 1).



Para evitar que la cortadora corte el cabello demasiado corto o que las cuchillas tengan contacto con la piel, asegúrese de que la parte superior de la cuchilla grande está a una distancia de 1/32 in. (1 mm) a 1/16 in. (1.5 mm) por encima de la cuchilla pequeña.

### Para alinear las cuchillas:

- Desenchufe el aparato afloje ligeramente los tornillos (Fig. 2).
- Posicione el diente grande a la izquierda del primer diente pequeño de la cuchilla pequeña.
- Asegúrese de que el diente grande m a la derecha de la cuchilla pequeña toca el diente más a la derecha de la cuchilla grande.



### PALANCA DE AJUSTE DE LONGITUD DE CORTE

Al igual que las cortadoras profesionales, la cortadora CONAIRMAN™ cuenta con una palanca de ajuste de longitud de corte, situada a la altura del pulgar, que permite ajustar la longitud de corte a medida que corta el cabello.

La palanca de ajuste de longitud de corte permite cortar el cabello más corto o más largo, sin tener que instalar una guía. Para conseguir el corte más apurado y el cabello más corto, deslice la palanca hacia arriba, hasta la posición n.º 1. Para conseguir un corte más largo, deslice la palanca hacia abajo. El ajuste más bajo (n.º 5) dejará el cabello tan corto como la guía más corta.

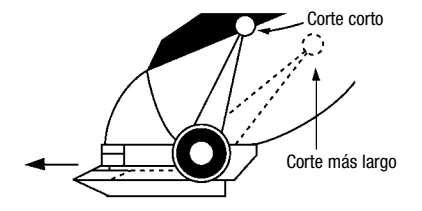
Usar el ajuste de longitud de corte prolonga la vida útil de las cuchillas, puesto que estas nunca usan el mismo filo de corte para cortar. Su cortadora puede perder velocidad si hay recortes de pelo trabados en las cuchillas. Para quitar el pelo de las cuchillas sin tener que sacarlas, siga el ejemplo de los profesionales: con el aparato encendido, mueva la palanca de ajuste de longitud de corte desde arriba hasta abajo varias veces.

Hacer esto después de cada uso, especialmente cuando se corta mucho cabello, mantendrá las cuchillas en condición óptima.

**NOTA:** Nunca jale el cable. Nunca retuerza ni enrolle el cable alrededor del aparato. Enrolle el cable sin apretar al lado del aparato.

**ALMACENAJE** Después del uso, desenchufe el aparato, permita que se enfríe y guárdelo en un lugar seco y seguro, fuera del alcance de los niños.

Cualquier otro servicio debe ser realizado por un técnico autorizado. Este aparato no contiene ninguna pieza que pueda ser reparada/cambiada por el usuario. Para uso doméstico solamente.



### Para empezar el corte:

- Peine el cabel en dirección de su crecimiento natural.
- Empiece el recorte en un lado de la cabeza, usando la guía más larga, y cortando desde abajo hacia arriba. Sostenga la cortadora ligeramente contra el cabello, con los dientes de la guía apuntando hacia arriba, y planos contra la cabeza. Pase la cortadora por el cabello gradualmente hacia arriba y hacia fuera, cortando poco cabello a la vez.

Haga lo mismo en el otro lado y atrás de la cabeza.

Si quiere un corte de cabello aún más corto:

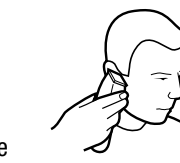
A) Aplique más presión (esto necesita un poco de práctica).  
B) Use una guía más corta.

Recuerde que es mejor dejar el cabello demasiado largo que demasiado corto. Si quiere dejar el cabello más largo encima de la cabeza, use el peine de corte o sus dedos para alzar el cabello y córtelo al largo deseado. Trabaje siempre desde la parte delantera hasta la parte trasera de la cabeza, y corte el cabello poco a poco, reduciendo gradualmente el espacio entre sus dedos (o el peine) y la cabeza. Peine con frecuencia para comprobar que no hay mechones dispares y eliminar los recortes.



### CONTORNEO

El contorno (definición de contornos) no requiere accesorios. Primero, peine el cabello como desea. Coloque la cortadora entre la patilla y la oreja (véase la ilustración), posicionando la esquina de la cuchilla contra el nacimiento del pelo. Mueva la cortadora lentamente alrededor y atrás de las orejas, siguiendo el contorno del cabello. Para cortar el cabello en la nuca y las sienes, sostenga la cortadora al revés (véase la ilustración), colóquela contra la piel al nivel deseado y deslícela hacia abajo.



### DETÉNGASE. PEINE. CHEQUEE.

Para obtener resultados óptimos, siga el ejemplo de los profesionales: peine el cabello con frecuencia para chequear los resultados; esto evitará los cortes dispares en los costados, los flequillos y la nuca.

### PERFECTOS CORTES “TAPA PLANA”, CORTES MILITARES, ETC.

Siempre corte el cabello desde la nuca hasta la coronilla, usando la guía más larga. Sostenga la guía plana contra la cabeza y deslice la cortadora lentamente hacia arriba. Use la misma técnica en los costados, cortando el cabello de abajo hacia arriba.

Desde la frente hasta la coronilla, corte el cabello en dirección contraria al crecimiento del pelo. Y luego empareje los lados.

Para obtener una “tapa plana”/tabla/mesa, no use una guía sino un peine plano, y corte el cabello por encima del peine (véase la ilustración).



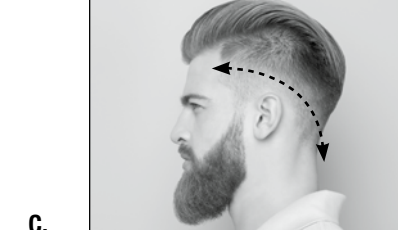
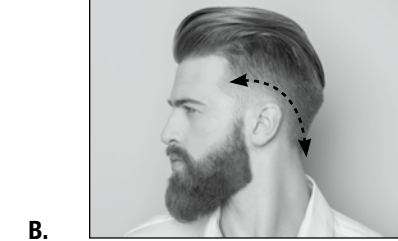
### CORTES/DEGRADADOS “FADE” O “TAPER”

Los cortes/degradados “Fade” y “Taper”, también llamados desvanecidos, pueden variar según las preferencias étnicas y regionales. Salvo entre los profesionales más capacitados, los dos términos suelen usarse indistintamente. Las técnicas usadas para crearlos son bastante similares.

El “Fade”: Un “Fade” es un corte con una transición en la longitud del cabello de corto (menos volumen) a largo (más volumen) en los costados y en la parte posterior de la cabeza. Puede ser bajo, medio o alto, dependiendo de su preferencia. Empiece por elegir la línea de demarcación, es decir, el punto donde empezar el “Fade” (desvanecido), donde el cabello es más corto.

Elija la primera guía, siendo conservador para empezar. La guía n.º 1 cortará el cabello muy cerca de la piel, mientras no usar guía reparará el cabello. Por lo tanto, sugerimos comenzar con la guía n.º 3 o n.º 4 para su primer intento. Siempre puede cortar el cabello más corto, pero tendrá que esperar semanas para que el cabello vuelva a crecer si lo corta demasiado corto.

El “Taper”: Un “Taper” (también llamado “Tape-up”) es como un “Fade” pero el corte empieza más abajo en la cabeza, más cerca de las orejas y más abajo en la nuca. (véase la figura A). Por lo general, se realiza en las áreas de las sienes y de la patillas, procediendo por debajo de la oreja y alrededor de la parte posterior de la cabeza, pero puede continuar alrededor del perímetro de la cabeza si así se desea (véase la figura



B). Para realizar un “Taper”, elija una guía más larga que para realizar un “Fade”, tal como la guía n.º 4 o n.º 5. Si está inseguro, use la guía n.º 6 y corte con un movimiento en “C” o de media luna. El “Taper” es considerado un look más conservador, para los hombres que trabajan el mundo empresarial. Tiene capas/grados como un “Fade”, y la técnica usada para crearlo es muy similar, con pequeñas diferencias.

“Fade” bajo, medio o alto: Donde deje de desvanecer el cabello depende de usted. Puede crear un “Fade” bajo, medio o alto. El “Fade” bajo (véase la figura B) es esencialmente lo mismo que un “Taper” y es un estilo más conservador. Se detiene en las sienes, continúa justo por encima de las orejas y procede hacia la parte posterior sobre el hueso occipital inferior, por debajo de la región parietal. Por lo general, se mantiene dentro de una o dos in. (2.5 a 5 cm) de la línea de nacimiento del pelo en la nuca. Un “Fade” medio (véase la figura C) puede parar en las sienes o subir un poco más. Procede más arriba de la oreja y hacia la región parietal, aprox. 2 a 3 in. (5 a 7.5 cm) por encima de la línea de nacimiento del pelo. Un “Fade” alto (véase la figura D) comienza arriba de las sienes y baja ligeramente a medida que avanza hacia la parte posterior de la cabeza, arriba de la región parietal. Puedes ir aún más alto si quiere crear el estilo de los Marines de los EE.UU. Estas instrucciones son pautas generales. Puede crear un “Fade” o un “Taper” en cualquier zona de la cabeza, usando cualquier grado de inclinación. ¡Cortar el cabello es una forma de arte! La clave es conseguir la apariencia que quiere.

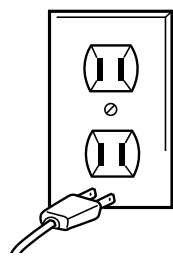
**Técnica:** Comience en la línea de nacimiento del cabello inferior, usando movimientos ascendentes cortos para recortar lo más uniformemente en la línea de nacimiento del cabello trasera y alrededor de cada costado, por encima de las orejas y de las patillas. La longitud del movimiento que usa para cortar determinará cuán pronunciado o gradual será el desvanecido/degradado, dependiendo de la apariencia que desee. Solo mantenga sus movimientos proporcionales. Empiece con movimientos suaves de ¼ a ½ in. (0.5 a 1.5 cm), trabajando en la superficie de la cabeza en este punto. Luego, cambie a la siguiente guía más larga y recorte alrededor de la línea de nacimiento del cabello nuevamente, creando un fundido con la primera capa. Para crear un fundido con la primera capa, siga usando la técnica de movimiento en “C” con la cortadora, doblando suavemente la muñeca para alejar la cortadora de la cabeza a medida que se mueve hacia arriba.



Cuchillas autoafilantes de acero inoxidable  
Palanca de ajuste de longitud de corte con bloque  
Motor DC profesional de alto torque  
Botón de encendido/apagado  
Empuñadura metálica suave  
Cortadora con cable de 6 pies (1.85 m)

## ADVERTENCIA: SI CREE QUE NO HAY CORRIENTE CUANDO EL APARATO ESTÁ APAGADO, ESTÁ EQUIVOCADO.

### MANTÉNGALO ALEJADO DEL AGUA



Todos sabemos que no se debe mezclar la electricidad y el agua. Pero ¿Sabe usted que un aparato eléctrico permanece bajo tensión, aunque esté apagado? Si está conectado, hay corriente. Por lo tanto, siempre desenchufe los aparatos eléctricos después del uso.

### SIEMPRE DESENCHUFE LOS APARATOS PEQUEÑOS

### GARANTÍA LIMITADA DE 5 AÑOS (VÁLIDA EN LOS EE.UU. Y EN CANADÁ SOLAMENTE)

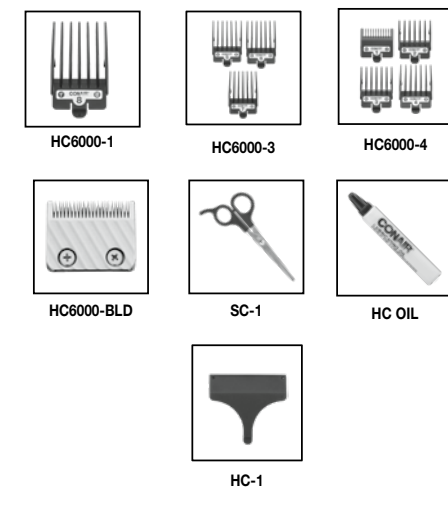
Conair reparará o reemplazará (a su opción) este producto sin cargo por un periodo de 60 meses a partir de la fecha de compra si presenta defectos de fabricación o materiales.

Para obtener servicio técnico bajo esta garantía, devuelva el producto defectuoso al Centro de Servicio indicado en el reverso, junto con su recibo de compra. Los residentes de California solo necesitan dar una prueba de compra y deben llamar al 1-800-3-CONAIR para recibir instrucciones de envío. En ausencia del recibo de compra, el periodo de garantía será de 60 meses a partir de la fecha de fabricación.

**CUALQUIER GARANTÍA, OBLIGACIÓN O RESPONSABILIDAD IMPLÍCITAS, INCLUYENDO, PERO NO LIMITADAS, A LA GARANTÍA IMPLÍCITA DE COMERCIABILIDAD Y APTITUD PARA UN PROPÓSITO ESPECÍFICO, ESTARÁN LIMITADAS POR LOS 60 MESES DE LA PRESENTE GARANTÍA ESCRITA.** Algunos Estados no permiten limitaciones sobre la duración de una garantía implícita, de modo que las limitaciones mencionadas pueden no regir para usted.

**CONAIR NO SERÁ RESPONSABLE, EN NINGÚN CASO, POR NINGÚN DAÑO ESPECIAL, INCIDENTAL O CONSECUENTE DEBIDO AL INCUMPLIMIENTO DE ESTA O CUALQUIER OTRA GARANTÍA, EXPRESA O IMPLÍCITA.** Algunos Estados no permiten la exclusión o limitación de daños especiales, incidentales o consecuentes, de modo que las limitaciones mencionadas pueden no regir para usted.

Esta garantía le otorga derechos legales específicos y usted puede tener otros derechos que varían de un Estado a otro.



HC6000-1  
HC6000-3  
HC6000-4  
HC6000-BLD  
SC-1  
HC OIL  
HC-1

### FORMULARIO DE PEDIDO – REPUESTOS Y ACCESORIOS (TAMBIÉN DISPONIBLES EN WWW.CONAIR.COM)

Precios válidos hasta el 31 de diciembre de 2025. Aceptaremos los pedidos enviados después de esta fecha y le informaremos de cualquier cambio de precio.

DESCRIPCIÓN	MODELO	PRECIO	CANTIDAD	TOTAL
Cuchilla para cortar el cabello	HC6000-BLD	\$6.50		
4 guías: 1/8 in., 1/4 in., 3/8 in., 1/2 in.	HC6000-4	\$5.00		
3 guías: 5/8 in., 3/4 in., 7/8 in.	HC6000-3	\$5.00		
Guía de 1 in.	HC6000-1	\$2.00		
3 tubos de aceite lubricante	HC OIL	\$1.00		
Tijeras de peluquero	SC-1	\$2.00		
Protector de cuchillas	HC-1	\$1.00		

Subtotal  
Impuesto a la venta\*  
TOTAL

Favor de incluir un cheque o giro postal a nombre de “Conair”. Sentimos no poder aceptar dinero en efectivo, estirapillas, ni pedidos contra reembolso. Los residentes de CT, IL, AZ y PA deben suministrar el subtotal e impuesto estatal a las ventas. Se requiere un pedido mínimo de \$10.00; de lo contrario se sumará \$2.00 al pedido por gastos administrativos.

Los precios incluyen gastos de manejo y envío. Los precios están sujetos a cambio sin previo aviso. Precios válidos únicamente para envíos en la parte continental de los EE.UU. La entrega demora entre 4 y 6 semanas.

Para evitar demoras, por favor escriba claramente. Favor de incluir su dirección completa. Nota: UPS no puede hacer entregas a casillas postales.

NOMBRE \_\_\_\_\_  
DIRECCIÓN \_\_\_\_\_  
CIUDAD \_\_\_\_\_  
ESTADO \_\_\_\_\_ CÓDIGO POSTAL \_\_\_\_\_  
TELÉFONO ( \_\_\_\_\_ (en caso de pregunta)

Para información sobre otros repuestos y accesorios Conair®, llame al: 1-800-3-CONAIR.

20PG072544

IB-16780